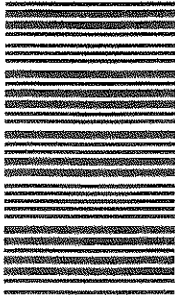
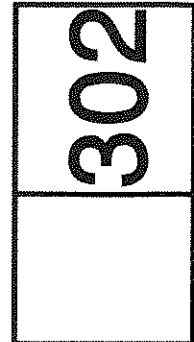




ریاست مقررات ملی ساختمان ایران است
وزارت راه و شهرسازی
معاونت امور مسکن و ساختمان
دفتر امور مقررات ملی ساختمان



302E



دفترچه آزمون ورود به حرفه مهندسان

شهرسازی سئوالات تستی

مشخصات آزمون

مشخصات فردی را حتما تکمیل نمائید.

- ❖ نام و نام خانوادگی:
- ❖ شماره داوطلب:
- تاریخ آزمون: ۹۰/۹/۳
- تعداد سئوالات: ۶۰ سؤال
- زمان پاسخگویی: ۱۰۰ دقیقه

تذکرات:

- ❖ سئوالات بصورت چهارجوابی می باشد. کاملترین پاسخ درست را بعنوان گزینه صحیح انتخاب و در پاسخنامه علامت بگذارید.
- ❖ به پاسخ های اشتباه یا بیش از یک انتخاب $\frac{1}{3}$ نمره منفی تعلق می گیرد.
- ❖ امتحان به صورت جزوه باز می باشد. هر داوطلبی فقط حق استفاده از جزوه خود را دارد و استفاده از جزوات دیگران در جلسه آزمون ممنوع است.
- ❖ از درج هرگونه علامت یا نشانه برروی پاسخنامه خودداری نمائید.
- ❖ همراه داشتن هرگونه تلفن همراه و رایانه در جلسه آزمون اکیداً ممنوع می باشد.
- ❖ در پایان آزمون دفترچه سئوالات و پاسخنامه به مسئولان تحویل گردد، عدم تحویل دفترچه سئوالات موجب عدم تصحیح پاسخنامه می گردد.
- ❖ نظر به اینکه پاسخنامه توسط ماشین تصحیح خواهد شد لذا مسئولیت عدم تصحیح پاسخنامه هایی که به صورت ناقص، مخدوش یا بدون استفاده از مداد نرم پر شده باشد بعهده داوطلب است.
- ❖ کلیه سئوالات با ضریب یکسان محاسبه خواهد شد و حد نصاب قبولی ۵۰ درصد می باشد.

برگزار کننده:

شرکت خدمات آموزشی سازمان سنجش آموزش کشور



۱- ریاست کمیسیون ماده پنج طرح تفصیلی شهر تهران با چه کسی است؟

- ۱) وزیر مسکن (راه) و شهرسازی
- ۲) استاندار یا معاون عمرانی استانداری
- ۳) شهردار تهران
- ۴) معاون شهرسازی و معماری وزارت مسکن (راه) و شهرسازی

۲- مغایرت اساسی طرح تفصیلی با طرح جامع باید به تائید چه مرجعی برسد؟

- ۱) کمیسیون ماده پنج قانون تاسیس شورایعالی شهرسازی و معماری ایران
- ۲) شورای برنامه‌ریزی و توسعه استان یا مرجع تعیین شده از طرف شورای برنامه‌ریزی و توسعه استان
- ۳) شورای برنامه‌ریزی و توسعه استان و دبیرخانه شورایعالی شهرسازی و معماری ایران
- ۴) شورایعالی شهرسازی و معماری ایران یا مرجع تعیین شده از طرف شورایعالی

۳- منظور از تراز مالی - فیزیکی طرح‌های جامع و هادی چیست؟

- ۱) تهیه فهرست پروژه‌ها و برآورد منابع مالی و اجرائی طرح‌ها
- ۲) پیش‌بینی جزئیات اجرای طرح‌ها
- ۳) بررسی و تصویب ضوابط و مقررات اجرایی طرح‌ها
- ۴) بررسی هزینه‌های مالی و برنامه‌های فیزیکی طرح‌ها

۴- در کدامیک از موارد زیر پروانه اشتغال به کار موقت صادر می‌گردد؟

- ۱) کسانی که مایل به انجام خدمات تخصصی در محلی غیر از محل عضویت خود می‌باشند.
- ۲) اشخاص حقیقی و یا حقوقی که مشمول مجازاتهای انتظامی موقت شده‌اند.
- ۳) اشخاص حقیقی و حقوقی غیر ایرانی
- ۴) افرادی که دارای پروانه اشتغال به کار کاردانی هستند و متقاضی صدور پروانه اشتغال به کار مهندسی می‌باشند.

۵- براساس اصلاحیه مورخ ۱۳۸۸/۲/۲ قانون تأسیس شورایعالی شهرسازی و معماری

ایران، کدامیک از اعضای زیر از عضویت در کمیسیون ماده پنج حذف گردید؟

- ۱) رئیس شورای اسلامی شهر
- ۲) نماینده مشاور
- ۳) مدیر کل دفتر فنی استانداری
- ۴) نماینده سازمان نظام مهندسی ساختمان

۶- بررسی پیشنهادهای لازم درمورد سیاست کلی شهرسازی برای طرح در هیأت وزیران

وظیفه کدام نهاد است؟

- ۱) وزارتین کشور و راه و شهرسازی
- ۲) وزارت مسکن (راه) و شهرسازی
- ۳) مجمع تشخیص مصلحت نظام
- ۴) شورایعالی شهرسازی و معماری ایران



۷- مرجع تعیین محدوده و حریم در طرح‌های جامع و هادی شهری کدام است؟

(۱) ماده ۹۹ قانون شهرداریها

(۲) مراجع قانونی تصویب کننده طرح‌های مذکور

(۳) شورای برنامه‌ریزی و توسعه استان

(۴) شورایی عالی شهرسازی و معماری ایران

۸- تراکم پایه در بافت فرسوده شهرهایی که بافت فرسوده مصوب دارند چند درصد است؟

(۱) ۱۲۰

(۲) ۶۰

(۳) ۱۰۰

(۴) ۱۸۰

۹- مرجع صدور پروانه ساختمانی و رسیدگی به تخلفات ساختمانی در روستاها کدام است؟

(۱) دهیاری - کمیسیون ماده صد قانون شهرداریها

(۲) دهیاری - کمیسیون بند ۳ الحاقی به ماده ۹۹ قانون شهرداریها

(۳) بخشداری - کمیسیون بند ۳ الحاقی به ماده ۹۹ قانون شهرداریها

(۴) بنیاد مسکن انقلاب اسلامی - کمیسیون بند ۳ الحاقی به ماده ۹۹ قانون شهرداریها

۱۰- برابر مصوبات شورایی عالی شهرسازی و معماری ایران، سطح حریم شهر حدوداً چند برابر سطح محدوده می‌باشد؟

(۱) ۳ تا ۱۰ برابر

(۲) ۲ تا ۵ برابر

(۳) ۵ تا ۱۰ برابر

(۴) ۳ تا ۵ برابر

۱۱- هدف از تشکیل شورای مسکن استان :

(۱) هماهنگی و پیگیری تامین نهاده‌های مورد نیاز تولید و عرضه مسکن

(۲) هماهنگی و تصمیم گیری در امور برنامه‌ریزی مسکن و توسعه و عمران استانها

(۳) نظارت بر اجرای طرح‌های مسکن و هدایت و تصویب آنها

(۴) تصویب طرح‌های مسکن مهر در چارچوب سیاست ها و برنامه‌های مصوب

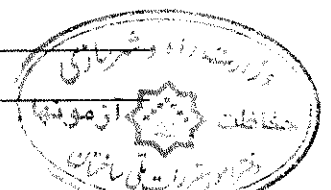
۱۲- افزایش محدوده و گسترش تدریجی محدوده مصوب شهرها همراه با عدم تحقق تراکم‌های جمعیتی پیش‌بینی شده در طرح جامع بیانگر چیست؟

(۱) توسعه افقی و ارائه مطلوب و مناسب خدمات به شهروندان

(۲) توسعه افقی و کاهش هزینه‌های تامین خدمات شهری

(۳) تشدید تخریب اراضی کشاورزی و باغات پیرامون شهرها

(۴) ساماندهی و اصلاح سیما و منظر شهری



۱۳- واگذاری خطوط و انشعاب آب، برق، گاز، تلفن و نظایر آن به ساختمان‌ها در قبال ارائه کدامیک از مدارک زیر می‌باشد؟

- (۱) پروانه معتبر ساختمانی
- (۲) پروانه معتبر ساختمانی، گواهی پایان ساختمان معتبر
- (۳) گواهی پایان کار صادره
- (۴) گواهی نداشتن کاربری معارض

۱۴- منظور از توسعه شهری به صورت مفصل :

- (۱) توسعه روستاهای مستعد واقع در حریم شهرها و عدم تخریب اراضی کشاورزی می‌باشد.
- (۲) مطالعه و مکان یابی جهت تامین اراضی مورد نیاز در قالب طرح‌های توسعه شهری می‌باشد.
- (۳) توسعه سکونت‌گاه‌های موجود در پهنه سرزمین با رعایت ضوابط و مقررات شهرسازی می‌باشد.
- (۴) ایجاد مجتمع‌های مسکونی، شهرک‌های مسکونی و شهرهای جدید می‌باشد.

۱۵- عدم رعایت مقررات ملی ساختمان و ضوابط و مقررات شهرسازی محسوب می‌گردد.

- (۱) مغایرت اساسی
- (۲) جرم
- (۳) تخلف
- (۴) مغایرت غیر اساسی

۱۶- شهرداریها و مراجع صدور پروانه ساختمان، پروانه شهرک سازی و شهرسازی تنها نقشه‌هایی را خواهند پذیرفت که توسط

- (۱) اشخاص حقیقی و حقوقی دارنده پروانه اشتغال به کار و در حدود صلاحیت و ظرفیت مربوطه امضا شده باشد.
- (۲) اشخاص حقیقی و حقوقی دارنده پروانه اشتغال به کار و در حدود صلاحیت مربوطه امضا شده باشد.
- (۳) اشخاص حقوقی دارنده پروانه اشتغال به کار و در حدود صلاحیت مربوطه امضا شده باشد.
- (۴) اشخاص حقیقی و حقوقی دارنده پروانه اشتغال به کار و در حدود ظرفیت مربوطه امضا شده باشد.

۱۷- عوامل سه گانه اصلی موثر در پیچیدگی و حجم کار در تعیین فعالیت‌های مهندسی ساختمان کدامند؟

- (۱) مساحت زمین - طبقات - نوع کاربری
- (۲) سطح زیر بنا - طبقات - نوع کاربری
- (۳) سطح زیر بنا - تراکم ساختمانی - مسائل ایمنی
- (۴) سطح زیر بنا - هماهنگی با ساختمان‌های مجاور - مسایل شهرسازی

۱۸- مالک یک ساختمان به جهت صدور گواهی‌های خلاف واقع، اقدام به طرح شکایت از ناظر ساختمان موصوف که عضو شورای انتظامی استان نیز می‌باشد، نموده است. در این صورت مرجع رسیدگی به شکایت و حداکثر مجازات انتظامی مقرر (در صورت اثبات تخلف) کدام گزینه است؟

- (۱) شورای انتظامی نظام مهندسی و محرومیت موقت از استفاده از پروانه اشتغال به مدت ۵ سال
- (۲) شورای انتظامی نظام مهندسی و مجازات انتظامی تا درجه پنج
- (۳) شورای انتظامی استان و محرومیت موقت از استفاده از پروانه اشتغال به مدت ۳ سال
- (۴) شورای انتظامی استان و محرومیت موقت از استفاده از پروانه اشتغال و ضبط پروانه به مدت حداکثر ۵ سال

۱۹- طبق مصوبه سال ۱۳۶۹ شورایعالی شهرسازی و معماری ایران، تا عمق چند متری از بر حریم راه در طرفین جاده‌های کمربندی واقع در حریم‌های استحفاظی، ایجاد ساختمان و هرگونه تأسیساتی ممنوع می‌باشد؟

- | | |
|---------|----------|
| ۱۵۰ (۲) | ۲۲/۵ (۱) |
| ۷۶ (۴) | ۴۵ (۳) |

۲۰- در صورتی که دو ماه بعد از درخواست سی درصد از اعضای نظام مهندسی استان مبنی بر تشکیل جلسه فوق العاده مجمع عمومی، هیات مدیره از تشکیل جلسه استنکاف نماید، چگونه عمل خواهد شد؟

- (۱) بازرس (بازرسان) مکلفند با اطلاع وزارت مسکن و شهرسازی (راه و شهرسازی فعلی) اقدامات لازم به منظور تشکیل جلسه مجمع عمومی بعمل آورند.
- (۲) شورای مرکزی نظام مهندسی ساختمان مکلف است با هماهنگی وزارت مسکن و شهرسازی (راه و شهرسازی فعلی) اقدامات لازم به منظور تشکیل جلسه مجمع عمومی بعمل آورد.
- (۳) در اجرای بند ۱۱۴ ماده ۱۱۴ آئین نامه اجرایی قانون شورای مرکزی راساً نسبت به تشکیل جلسه اقدام خواهند نمود.
- (۴) مسکن و شهرسازی استان هماهنگی شورای مرکزی سازمان اقدامات لازم جهت تشکیل جلسه را بعمل خواهد آورد.

۲۱- بر مبنای آئین نامه‌های اجرایی قانون نظام مهندسی ساختمان حدود صلاحیت مهندسان شهرساز در تهیه طرح‌های تفصیلی برای شهرهای بیش از یک میلیون نفر به نسبت کدامیک از پایه‌های ۱ و ۲ و ۳ شهرسازی می‌باشد؟

- (۱) شهرسازان پایه‌های ۱ و ۲ صلاحیت دارند.
- (۲) فقط شهرساز پایه یک صلاحیت دارد.
- (۳) شهرسازان در پایه‌های ۱ و ۲ و ۳ دارای صلاحیت می‌باشد.
- (۴) شهرسازان پایه ۲ و ۳ دارای صلاحیت هستند.

۲۲- کدام گزینه غلط است؟

- (۱) دفتر مهندسی اجرای ساختمان قائم به شخص مهندسی دارای پروانه اشتغال به کار مهندسی در یکی از ۴ رشته اصلی ساختمان می‌باشد.
- (۲) یکی از معیارهای کنترل کیفیت ساختمان که برای برقراری پوشش بیمه لازم است، پروانه ساختمان و مدارک فنی منضم به آن می‌باشد.
- (۳) صحت انجام تمامی عملیات اجرایی ساختمان، رعایت مقررات ملی ساختمان و اجرای نقشه‌ها مصوب از وظایف مجریان ساختمان می‌باشد.
- (۴) مهندسانی که مشترکاً نسبت به تاسیس دفتر مهندسی اجرای ساختمان اقدام نمایند باید دارای شرکت نامه رسمی ثبت شده در دفاتر اسناد رسمی کشور باشند.

۲۳- ناظر عالی در زمینه ساخت و ساز و عملکرد سازمانهای عهده دار کنترل و اجرا و رعایت دقیق مقررات ملی ساختمان و ضوابط شهرسازی، چه نهادی است؟

- (۱) شهرداری شهر مربوطه
- (۲) شورای مرکز سازمان نظام مهندسی ساختمان کشور
- (۳) سازمان نظام مهندسی ساختمان استان
- (۴) وزارت مسکن (راه) و شهرسازی

۲۴- گروه بندی کلی ساختمانها از نظر تعداد طبقات، براساس مقررات ملی ساختمان در کدامیک از گزینه‌های زیر صحیح است؟

- (۱) ساختمانهای ۱ و ۲ طبقه، ۳ و ۴ طبقه، بیش از چهار طبقه
- (۲) ساختمانهای کمتر از ۴ طبقه، ۴ تا ۸ طبقه، بیش از ۸ طبقه
- (۳) ساختمانهای تا ۵ طبقه، ۵ تا ۱۰ طبقه، ۱۰ طبقه و بیشتر
- (۴) ساختمانهای تا ۳ طبقه، ۳ تا ۷ طبقه، ۷ طبقه و بیشتر

۲۵- در ارتباط با قوانین و مقررات آماده سازی وتفکیک اراضی، شرایط تفکیک و واگذاری فروش املاک واقع در کاربری‌های عمومی زمین چگونه است؟

- (۱) در صورتی که اراضی کمتر از ۵۰۰۰ مترمربع نباشد، بلامانع است.
- (۲) ممنوع است و تفکیک املاک فوق با تصویب کمیسیون ماده پنج یا کمیته تغییر کاربری طرح هادی صورت می‌گیرد.
- (۳) به استثنای املاک وقفی تفکیک دیگر اراضی بلامانع است.
- (۴) با تصویب هیأت دولت و رعایت ضوابط شهرسازی بلامانع است.



۲۶- براساس قرارداد تیپ ۱۲ تهیه طرحهای توسعه و عمران و حوزه نفوذ و تفصیلی شهرها، رنگ کاربری مسکونی در نقشه کاربری اراضی شهری چگونه پیشنهاد شده است؟

- (۱) راه راه آبی تیره
- (۲) راه راه آبی روشن
- (۳) طیف رنگی زرد تا قهوه ای
- (۴) آبی تیره

۲۷- اگر مساحت اراضی مسکونی یک محله برابر ۱۰۰۰۰۰ مترمربع و مساحت کل محله شامل اراضی مسکونی و سایر کاربریها برابر ۱۵۰۰۰۰ مترمربع بوده و جمعیت محله نیز برابر ۵۰۰۰ نفر باشد، تراکمهای خالص و ناخالص و سرانه زمین مسکونی آن به ترتیب چه اندازه است؟

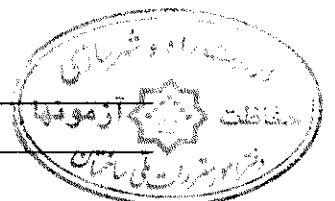
- (۱) ۲۰ - ۳۳۳ - ۵۰۰
- (۲) ۱۰ - ۱۵۰۰ - ۱۰۰۰
- (۳) ۳۰ - ۵۰۰ - ۲۰۰
- (۴) ۲۰ - ۴۵۰ - ۳۰۰

۲۸- در یک قطعه زمین به مساحت ۲۰۰۰ متر مربع نسبت به ایجاد یک ساختمان ۱۰ طبقه با مجموع مساحت زیربنای ۳۰۰۰ مترمربع اقدام شده است. تراکم ساختمانی این قطعه زمین چند درصد است؟

- (۱) ۱۵۰
- (۲) ۱۲۵
- (۳) ۵۰
- (۴) ۶۶/۶

۲۹- کدامیک از ضوابط زیر در مورد حیاطهای داخلی ساختمان صحیح است؟

- (۱) در ساختمانهای گروه ۱ تا ۵، برای زمینهای با مساحت بیشتر از ۱۰۰ مترمربع حیاطهای داخلی به اندازه حداقل ۶ درصد مساحت الزامی است.
- (۲) در ساختمانهای گروه ۱ تا ۵، حیاطهای داخلی که برای تامین نور و تهویه فضاها در طبقات پیشبینی می شوند، باید حداقل ۱۲ مترمربع مساحت با حداقل ۳ متر عرض باشند.
- (۳) در ساختمانهای گروه ۱ تا ۵، حیاطهای داخلی که برای تامین نور و تهویه فضاها در طبقات پیشبینی می شوند، باید حداقل ۶ مترمربع مساحت با حداقل ۴ متر عرض باشند.
- (۴) در ساختمانهای گروه ۱ تا ۵، برای زمینهای با مساحت بیشتر از ۱۵۰ مترمربع حیاط داخلی به اندازه حداقل ۵ درصد مساحت الزامی است.



۳۰- کدامیک از موارد زیر در مورد حداقل سطح الزامی شیشه پنجره و سطح بازشو جهت تعویض طبیعی هوا در فضاهای اقامت صحیح است :

- ۱) حداقل الزامی سطح شیشه پنجره در فضاهای اقامت یک هفتم سطح کف و سطح بازشو الزامی جهت تعویض طبیعی هوا یک چهاردهم است.
- ۲) حداقل الزامی سطح شیشه پنجره در فضاهای اقامت یک دهم سطح کف و سطح بازشو الزامی جهت تعویض طبیعی هوا نصف آن است.
- ۳) حداقل الزامی سطح شیشه پنجره در فضاهای اقامت یک هشتم سطح کف و سطح بازشو الزامی جهت تعویض طبیعی هوا یک شانزدهم سطح کف است.
- ۴) حداقل الزامی سطح شیشه پنجره در فضاهای اقامت یک ششم سطح کف و سطح بازشو الزامی جهت تعویض طبیعی هوا یک چهاردهم سطح کف است.

۳۱- کدامیک از موارد زیر در مورد تابلوهایبی که از زیر آنها می تواند عبور صورت گیرد صحیح است؟

- ۱) عبور افراد زیر تابلو ممنوع است.
- ۲) حد زیرین تابلو و یا سازه و اجزای آن نباید از $\frac{2}{5}$ متر نسبت به متوسط تراز کف و زمین معبر پایین تر باشد.
- ۳) حد زیرین تابلو و یا سازه و اجزای آن نباید از $\frac{2}{75}$ متر نسبت به متوسط تراز کف و زمین معبر پایین تر باشد.
- ۴) حد زیرین تابلو و یا سازه و اجزای آن نباید از ۳ متر نسبت به متوسط تراز کف و زمین معبر پایین تر باشد.

۳۲- حداقل الزامی ابعاد فضای اقامت چند سانتیمتر است؟

- ۱) عرض ۲۵۰ - طول ۳۰۰
- ۲) عرض ۲۱۵ - ارتفاع ۲۴۰
- ۳) عرض ۳۰۰ - طول ۳۵۰
- ۴) عرض ۲۵۰ - ارتفاع ۲۷۰

۳۳- کدامیک از موارد زیر در مورد چراغهای اضطراری داخل ساختمان صحیح است؟

- ۱) کلیه چراغهای اضطراری داخل ساختمان نباید از ۴۰ وات کمتر باشد.
- ۲) روشنایی چراغهای اضطراری راه پلهها نباید از ۶۰ وات کمتر باشد، به استثنای چراغهای کنار هر پله که می تواند ۲۵ وات باشد و دیگر چراغهای اضطراری نباید ضعیف تر از ۴۰ وات باشد.
- ۳) روشنایی چراغهای اضطراری راه پلهها نباید از ۲۵ وات کمتر باشد، دیگر چراغهای اضطراری نباید ضعیف تر از ۱۰ وات باشد.
- ۴) روشنایی چراغهای اضطراری راه پلهها نباید از ۴۰ وات کمتر باشد، به استثنای چراغهای کنار هر پله که می تواند ۱۰ وات باشد و دیگر چراغهای اضطراری نباید ضعیف تر از ۲۵ وات باشد.

۳۴- تعریف علائم تصویری بازدارنده چیست و ویژگی تصویری آن کدام است؟

(۱) منع کننده کاری است که احتمال خطر را افزایش داده یا آن را بوجود می‌آورد. دایره‌ای شکل است و نشانه تصویری آن به رنگ سیاه روی زمینه سفید با حاشیه دایره و خط مورب به رنگ قرمز می‌باشد.

(۲) علائمی که احتمال خطر را هشدار می‌دهد. مثلثی شکل است و نشانه تصویری آن به رنگ سیاه روی زمینه زرد با حاشیه سیاه می‌باشد.

(۳) منع کننده کاری است که احتمال خطر را افزایش داده یا آن را بوجود می‌آورد. دایره‌ای شکل است و نشانه تصویری آن سفید رنگ روی زمینه آبی می‌باشد.

(۴) علائمی که الزام و اجبار کننده کار خاصی است. دایره‌ای شکل است و نشانه تصویری آن سفید رنگ روی زمینه آبی می‌باشد.

۳۵- بنابر مقررات ملی ساختمان، نصب آسانسور در ساختمانهای با طول مسیر قائم حرکت بیش از متر از کف ورودی اصلی الزامی است.

(۱) ۱۲ (۲) ۹

(۳) ۱۰ (۴) ۱۵

۳۶- احداث ساختمان در زمینها به شروط زیر مجاز است :

(۱) زمین‌هایی که حداقل ۱۰ متر با جنگل و دریا و یا پارک‌های حفاظت شده ملی فاصله داشته باشند و رعایت طرح‌های توسعه شهری در رابطه با محل ساخت، پاکت حجمی بنا و ... را نموده باشند.

(۲) زمین‌هایی که حداقل ۲۰ متر با جنگل و دریا و یا پارک‌های حفاظت شده ملی فاصله داشته باشند و رعایت طرح‌های توسعه شهری را نموده باشند.

(۳) زمین‌هایی که از شبکه رفت و آمد عمومی قابل دسترسی باشند و امکان اتصال به شبکه آب و برق داشته باشند.

(۴) زمین‌هایی که حداقل ۱۵ متر با جنگل و دریا و یا پارک‌های حفاظت شده ملی فاصله داشته باشند و رعایت طرح‌های توسعه شهری را نموده باشند.

۳۷- نمای شیشه‌ای ناپیوسته در مبحث چهارم مقررات ملی ساختمان با چه تعریفی ذکر شده است؟

(۱) نمائی که دارای سطوح شیشه‌ای باشد و در کل با مصالح دیگر به دو قسمت مجزا تقسیم شده باشد.

(۲) نمائی که دارای سطوح شیشه‌ای باشد که در تقسیمات ۲۰ مترمربعی آن جدا کننده‌هایی با مصالح دیگر وجود داشته باشد.

(۳) نمائی که دارای سطوح شیشه‌ای باشد که در تقسیمات ۳۰ مترمربعی آن جدا کننده‌هایی با مصالح دیگر وجود داشته باشد.

(۴) نمائی که دارای سطوح شیشه‌ای باشد که در تقسیمات ۲۵ مترمربعی آن جدا کننده‌هایی با مصالح دیگر وجود داشته باشد.

۳۸- دسته بندی مسکونی، آموزشی تربیتی، درمانی و مراقبتی، تجمعی، اداری و حرفه‌ای، کسبی و تجاری، صنعتی، انباری، مخاطره آمیز در چه قالبی آورده شده است؟

(۱) کاربری

(۲) فضا

(۳) تصرف

(۴) فعالیت

۳۹- چالش اصلی در توسعه افقی گسترده شهری کدام است؟

(۱) چالش در استفاده از اراضی کشاورزی اطراف شهر + پرهزینه بودن ابعاد زیرساخت‌های شهری و شبکه معابر در توسعه افقی + اتلاف وقت مردم جهت دسترسی

(۲) ایجاد زمین‌های بایر داخل بافت شهری + آلودگی بیشتر هوای شهر + اتلاف وقت مردم جهت دسترسی

(۳) پراکنده سازی بناها در شهر + تراکم بیشتر جمعیتی + پرهزینه بودن ایجاد زیرساخت‌های شهری و شبکه معابر در توسعه افقی

(۴) از بین رفتن منابع ملی (زمین شهری + زمین کشاورزی) + بالا رفتن تراکم ساختمانی + تخلیه مراکز شهری و جابجایی جمعیت به حومه شهر

۴۰- عمده‌ترین اسناد هدایت و نظارت بر ارتقای کیفیت محیطی در طراحی شهری کدامند؟

(۱) راهنماهای طراحی شهری + ضوابط برنامه‌ریزی کاربری اراضی + مقررات ملی ساختمان

(۲) چارچوب طراحی شهری + طرح جامع سه بعدی + راهنماها + احکام و ضوابط طراحی شهری

(۳) مصوبات شورای عالی شهرسازی و معماری + طرح جامع و تفصیلی

(۴) طرح جامعه سه بعدی + مصوبات شورایی عالی شهرسازی و معماری + مقررات ملی ساختمان

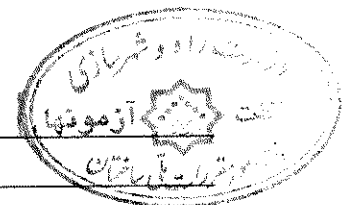
۴۱- مسیر تکاملی حرفه طراحی شهری از بدو پیدایش به ترتیب زمانی چگونه بود؟

(۱) ایجاد فضاهای شهری با الهام از تاریخ، مشارکت مردمی و توانمندسازی اجتماعی و اقتصادی، اصلاحات کارکردی، اصلاحات کالبدی

(۲) اصلاحات با مشارکت مردمی و توانمندسازی اجتماعی و اقتصادی، اصلاحات کارکردی، اصلاحات کالبدی، ایجاد فضاهای شهری با الهام از تاریخ

(۳) ایجاد فضاهای شهری با الهام از تاریخ، اصلاحات با توجه به مشارکت مردم، اصلاحات کارکردی، اصلاحات کالبدی، توسعه پایدار

(۴) ایجاد فضاهای شهری با الهام از تاریخ، اصلاحات کالبدی، اصلاحات کارکردی، اصلاحات با توجه به مشارکت مردمی و توانمندسازی اجتماعی و اقتصادی و توسعه پایدار



۴۲- در شهرسازی بعد از مدرن، چه مباحث اصلی در شهرسازی بیشتر مد نظر قرار گرفت؟

(۱) فرهنگ جوامع و تفاوت‌های قومی، حفاظت و توسعه کیفی بافت شهرها، مشارکت مردم، توسعه پایدار

(۲) توجه به تاریخ گذشته، توسعه کمی شهرها، جهانی سازی، رویکرد راهبردی

(۳) نگاه راهبردی به توسعه، توسعه شهرها در ارتفاع، ماشینیزم و جهانی شدن

(۴) توجه به تاریخ گذشته، نگاه دکارتی به توسعه، حومه نشینی شهری

۴۳- طرح‌های روانبخشی معابر شهری در چه سالهایی مورد عمل قرار گرفت و انتقاد اصلی وارد به آن چه بود؟

(۱) دهه ۱۳۶۰ و نقد وارده بر آن نگاه صرفاً حفاظتی به بافت و بناها بود.

(۲) دهه ۱۳۵۰ و نقد وارده بر آن، ساماندهی صرفاً نماهای شهری و عدم مداخله در بافت و زندگی در پس آن نماها بود.

(۳) دهه ۱۳۶۰ و نقد وارده بر آن، ساماندهی صرفاً نماهای شهری و عدم مداخله در بافت و زندگی در پس آن نماها بود.

(۴) دهه ۱۳۷۰ و نقد وارده بر آن تملک و تجمیع ساخت و سازها بود.

۴۴- در سامانه اطلاعات جغرافیایی (GIS)، منظور از فراداده‌ها چیست؟

(۱) فراداده‌ها اطلاعات خاصی را درباره مجموعه‌ای از داده‌ها، همچون تاریخ ایجاد آن، مقیاس، نقشه زمین، قدرت تفکیک و میزان درستی و دقت به دست می‌دهند.

(۲) فراداده‌ها، عملکردها و ابزارهای لازم را برای گزینش و طبقه‌بندی و همچنین تحلیل و نمایش اطلاعات فضائی فراهم می‌سازند.

(۳) فراداده‌ها، ابزاری هستند که پایگاه داده‌ها را به نقش‌ها مرتبط می‌سازند.

(۴) فراداده‌ها، تعیین کننده نوع محصولات هستند که سامانه اطلاعات جغرافیائی تولید می‌کند.

۴۵- معیارهای کامل مکانیابی و مطلوبیت در کاربریهای شهری عبارتند از:

(۱) سازگاری - کارایی - سلامت

(۲) سازگاری - کارایی - سلامتی - مطلوبیت

(۳) کارایی - سازگاری - ایمنی - آسایش

(۴) سازگاری - آسایش - کارایی - مطلوبیت - سلامتی - استانداردهای ایمنی

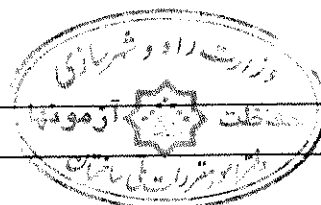
۴۶- تعبیر متعارف از Gentrification در بهسازی بافت های شهری چیست؟

(۱) بازسازی بخش هایی از بافت شهری

(۲) ارتقای شرایط و منزلت اجتماعی بافت

(۳) مرمت و حفاظت از بافت شهری

(۴) توانمندسازی جوامع محلی



۴۷- در ارزیابی کیفی تعیین کاربری اراضی شهری، ماتریس‌های ملاک عمل کدام‌اند؟

- (۱) ماتریس‌های مطلوبیت، اقلیم شناسی و وابستگی
- (۲) ماتریس‌های سازگاری، توپوگرافی و کلیماتولوژی
- (۳) ماتریس‌های سازگاری، مطلوبیت، ظرفیت و وابستگی
- (۴) ماتریس‌های ظرفیت و مطلوبیت

۴۸- روش LBCS در دسته بندی کاربری اراضی شهری بر چه پایه‌ای است؟

- (۱) براساس استانداردهای شهرسازی متداول
- (۲) براساس بعد فعالیت، مالکیت، عملکرد، گونه‌های ساختمانی، ویژگی‌های توسعه سایت
- (۳) براساس دسته بندی کاربری های مندرج در قرارداد تیپ ۱۲
- (۴) براساس دسته بندی فعالیت های صنعتی

۴۹- با توجه به ضوابط پیش بینی فضای باز به ازای هر واحد مسکونی در مجتمع‌های مسکونی، چنانچه در منطقه‌ای تراکم ساختمانی ۱۸۰ درصد و مساحت زمین ۲۴۰۰ مترمربع باشد، به ترتیب چند واحد مسکونی و هر یک با چند متر مربع مساحت زیر بنایی امکان احداث دارد؟ (تعداد طبقات مجاز ۴ طبقه است).

(۱) ۲۰ - ۲۱۶

(۲) ۱۶ - ۱۸۰

(۳) ۲۴ - ۱۵۰

(۴) ۱۸ - ۲۰۰

۵۰- چنانچه مساحت حوزه آبخیز در منطقه‌ای که شهر مورد نظر در آن قرار دارد ۱۹۵ کیلومترمربع باشد و متوسط بارش سالانه در این منطقه ۳۶۰ سانتیمتر، مقدار آبی که از طریق بارش در این حوزه آبخیز فرو می‌ریزد را چند میلیون متر مکعب برآورد می‌کنید؟

(۱) ۶۴/۲

(۲) ۹۰/۳۶

(۳) ۱۲۵/۳

(۴) ۷۰/۲

۵۱- طرح های جامع شهری سنتی از کدام فرآیند پیروی می‌کرد؟

- (۱) چشم انداز اولیه - سنجش - تحلیل - تدقیق چشم انداز - طرح
- (۲) شناخت - تحلیل - طرح
- (۳) چشم انداز - تحلیل - گزینه‌های پیشنهادی - طرح
- (۴) چشم انداز اولیه - سنجش - تحلیل - تدقیق چشم انداز - راهبردها - گزینه‌ها - طرح



۵۲- معیارهای: فاصله از مناطق خطرناک و مسیلها و گسلها و...، فاصله از فعالیت‌های آلودگی‌زا، دسترسی مناسب و نزدیکی به مکان‌های فعالیت و خدمات، برای مکانیابی کدام کاربری زیر مورد استفاده قرار می‌گیرد؟

- (۱) صنعتی
(۲) بهداشتی و درمانی
(۳) مسکونی
(۴) گورستان

۵۳- سکون، تجمع پذیری و یکپارچگی را می‌توان ویژگی کدام یک از فضاهای شهری زیر دانست؟

- (۱) خیابان
(۲) گر، میدان
(۳) رودکنار
(۴) پله شهری

۵۴- طرح‌های آماده سازی را جزو کدام گروه زیر می‌توان در نظر گرفت؟

- (۱) طرح‌های ساختاری
(۲) طرح‌های راهبردی
(۳) طرح‌های جامع
(۴) طرح‌های تفصیلی

۵۵- ویژگی‌های (شهری بودن - غیر دولتی بودن - استقلال - انتخابی بودن - رسمیت داشتن - اداره امور محل و ارائه خدمات عمومی مورد نیاز ساکنان) برای کدامیک از نهادهای شهری زیر تعریف شده است؟

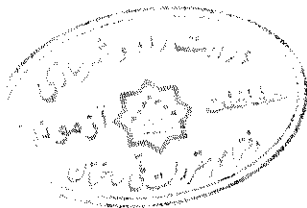
- (۱) شهرداری
(۲) شورای اسلامی شهر
(۳) شرکت‌های عمران و بهسازی
(۴) استانداری‌ها

۵۶- موارد (برنامه‌ریزی شهری - وظایف عمرانی - وظایف خدماتی - تامین بهداشت شهری - خدمات اجتماعی - وظایف ایمنی - وظایف فرهنگی - ارتقای محیط زیست شهری - وظایف نظارتی) از وظایف کدام نهاد می‌باشد؟

- (۱) شورای اسلامی شهر
(۲) مدیریت شهری
(۳) وزارت مسکن (راه) و شهرسازی
(۴) بخش خصوصی

۵۷- نسبت تعداد جمعیت ساکن به سطح کلی ناحیه مسکونی چیست و به طور معمول واحد آن کدام است؟

- (۱) تراکم ساختمانی است و واحد آن نفر بر مترمربع می‌باشد.
(۲) تراکم جمعیتی است و واحد آن نفر بر هکتار می‌باشد.
(۳) تراکم مسکونی ناخالص و واحد آن نفر بر هکتار می‌باشد.
(۴) تراکم خالص مسکونی است و واحد آن نفر بر هکتار می‌باشد.



۵۸- طبق آئین نامه طراحی راه‌های شهری تفاوت آزادراه و بزرگراه چیست؟

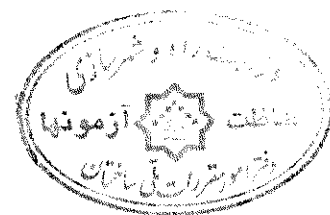
- ۱) در بزرگراه‌ها اجازه احداث تقاطع هم‌سطح داده نمی‌شود ولی در آزادراه‌ها با فاصله بیش از ۲/۵ کیلومتر اجازه تقاطع هم‌سطح داده می‌شود.
- ۲) در آزادراه اجازه احداث تقاطع هم‌سطح داده نمی‌شود ولی در بزرگراه‌ها با فاصله بیش از ۲/۵ کیلومتر اجازه تقاطع هم‌سطح داده می‌شود.
- ۳) بزرگراه و آزادراه از نظر وجود تقاطع هم‌سطح تفاوتی با هم ندارند.
- ۴) در بزرگراه‌ها ایجاد رفوژ و فضای سبز میانی آزاد و در آزاد راه ممنوع می‌باشد.

۵۹- عریض نمودن راه، خارج از عرض مناسب براساس سلسله مراتب راه‌های شهری چه تاثیری می‌تواند داشته باشد؟

- ۱) می‌تواند باعث حرکت‌های ضربداری در مسیر برای ورود و خروج گردیده و تصادف ایجاد نماید.
- ۲) می‌تواند به سرعت وسایل نقلیه کمک کند و مناسب‌تر است.
- ۳) می‌تواند فضای مناسبی برای پارک و توقف و ارائه خدمات کنار جاده ایجاد نماید و مثبت است.
- ۴) باعث گشودگی بیشتر معابر شده و مثبت است.

۶۰- شرکت عمران شهرهای جدید، برای خدمات مهندسی کارشناسی ساختمانی از سازمان استانی با ۴۲۰۰ نفر عضو، درخواست معرفی مهندس واجد شرایط نموده است، در مورد نظریه کارشناسی کدام گزینه صحیح است؟

- ۱) نظریه مهندس معرفی شده پس از ثبت در دفتر سازمان استان، توسط مهندس تحویل شرکت عمران شهر جدید خواهد شد.
- ۲) با توجه به اینکه شرکت دولتی است، صرفاً باید از کارشناسان رسمی دادگستری استفاده شود.
- ۳) مهندس معرفی شده از طرف سازمان، نظریه کارشناسی خود را مهر و امضاء نموده و تحویل شرکت می‌نماید و رونوشت آنرا به سازمان استان ارسال خواهد کرد.
- ۴) نظریه مهندس معرفی شده، پس از ثبت در دفتر سازمان استان، توسط هیأت مدیره سازمان به شرکت عمران شهر جدید ارسال خواهد شد.



کلید آزمون ورود به حرفه مهندسان پایه سه - رشته شهرسازی - مورخ آذر ماه ۱۳۹۰

پاسخ	شماره سؤال
۲	۳۱
۲	۳۲
۴	۳۳
۱	۳۴
۲	۳۵
۳	۳۶
۲	۳۷
۳	۳۸
۱	۳۹
۲	۴۰
۴	۴۱
۱	۴۲
۳	۴۳
۱	۴۴
۴	۴۵
۲	۴۶
۳	۴۷
۲	۴۸
۱	۴۹
۴	۵۰
۲	۵۱
۳	۵۲
۲	۵۳
۴	۵۴
۱	۵۵
۲	۵۶
۳	۵۷
۲	۵۸
۱	۵۹
۴	۶۰

پاسخ	شماره سؤال
۳	۱
۴	۲
۱	۳
۳	۴
۲	۵
۴	۶
۲	۷
۱	۸
۲	۹
۴	۱۰
۱	۱۱
۳	۱۲
۲	۱۳
۴	۱۴
۳	۱۵
۲	۱۶
۲	۱۷
۴	۱۸
۲	۱۹
۱	۲۰
۲	۲۱
۱	۲۲
۴	۲۳
۱	۲۴
۲	۲۵
۳	۲۶
۱	۲۷
۱	۲۸
۲	۲۹
۳	۳۰

